



Aprobat
la ședința Consiliului Calității
USEFS,
proces verbal nr. 6 din 17.02.2017
Președinte:
Demcenco Petru,
doctor în știință pedagogice,
conferențiar universitar.
Prorector
pentru dezvoltarea
academică și calitatea studiilor USEFS.

Informație

cu privire la rezultatul realizării academice a studenților ciclu I și II de studii la Universitatea de Stat de Educație Fizică în anul universitar 2016-2017.

În conformitate cu cerințele Codului Educației al Republicii Moldova cu privire la instituțiile de învățământ superior (număr 152 din 17.07.2014g.), precum și documente metodice a USEFS, asigurarea calitativă a procesului educațional pentru studenți este sarcina principală a învățământului superior modern. În același timp, pentru asigurarea calitativă a studenților sunt supuse tuturor tipurilor, formelor și condițiilor ale sesiunilor de instruire care promovează un conținut de cunoaștere ridicat, definind nivelul lor înalt de profesionalism și competență în viitorul activităților lor de producție.

În același timp, calitatea cunoștințelor studenților este definită la seminarele cursurilor de dialog care formează gradul ulterior a succesului lor în sesiunile de examene.

În acest sens, eforturile membrilor Consiliilor privind calitatea Universității, precum și calitatea Departamentului și al Comitetului de audit intern, a efectuat o analiză a rezultatelor sesiunii de examinare de iarnă, studenții din anul universitar 2016-2017. Au fost controlate toate cele 5 facultăți și 13 catedre ale Universității din toate specialitățile didactice. În acest caz, forma de bază a controlului a fost prezența la examenele desfășurate de către Cadrele didactice ale catedrelor, urmată de o analiză a fișelor de evaluare a examenelor.

Mai mult decât atât, noi am avut nevoie să cunoaștem nivelul estimat inferior unificat pentru toți studenții Universității, care ar defini pragul inițial din totalul acestora (pe fișă) în evaluarea succesului răspunsurilor lor pe cunoștințele dobândite. Ca rezultat al prelucrării statistice a unui șir mare de fișe de evaluare a examenelor (1500), care corespunde metodei matematice și statistice, am primit un prag inițial (inferior) pentru succesul global în evaluarea răspunsurilor lor cu privire la cunoștințele dobândite și care a fost de 7,76 puncte (media de cunoaștere aritmetică). În continuare, am comparat acest criteriu cu datele medii estimate obținute și am determinat succesul relativ al studenților în sesiunea de examinare.

De exemplu, în tabelul 1 și grafic în Figura 1 sunt prezentate rezultatele evaluării studenților din toate specialitățile și pentru fiecare an de studiu la Facultatea Pedagogică (decan Busuioc S.L). După cum se arată în tabel, cel mai mare punctaj mediu la examenul cunoștințelor studenților vine pentru al 2-lea an de studiu (**8,84**), iar cel mai mic - (**8.11**) pentru 1 an de studiu. În același timp, punctajul mediu la examene a studenților I -lui ciclu de studii la facultatea Pedagogică este de **8,57** puncte sau **85.70%**. Ar trebui remarcat faptul că, în comparație cu anul universitar 2015-2016 la Facultatea Pedagogică nivel de evaluare a examenelor studenților I-lui ciclu, a crescut cu **7,40%** în anul universitar 2016-2017.

Tabelul 1. Indicatorii de calitate a performanțelor studenților ciclul I și II de studii la Facultatea Pedagogică din anul universitar 2016-2017.

Ciclul I							
Facultatea	Nota medie evaluarea calității					Nota medie pe facultate (%)	Dinamica analizei în comparativ cu 2015-2016 (%)
	Anul I	Anul II	Anul III	Anul IV	\bar{X}		
Pedagogie	8,11	8,84	8,57	8,75	8,57	85,7%	+7,4%
Ciclul II							
Pedagogie	Anul I		Anul II		\bar{X}	91,1%	+11,1%
	9,00		9,22		9,11		
Nota medie pe facultate	—		—		8,84	—	—

Din același Tabel se vede că cea mai mare (media) de evaluare a studenților la nivel de examinare a studiilor ciclul II, Facultatea de Pedagogie vine pentru al 2-lea an de studii (**9,22**). În același timp, nota medie integrală de examinare a studenților ciclului II de studii este de **9.11** puncte, sau **91.10%**.

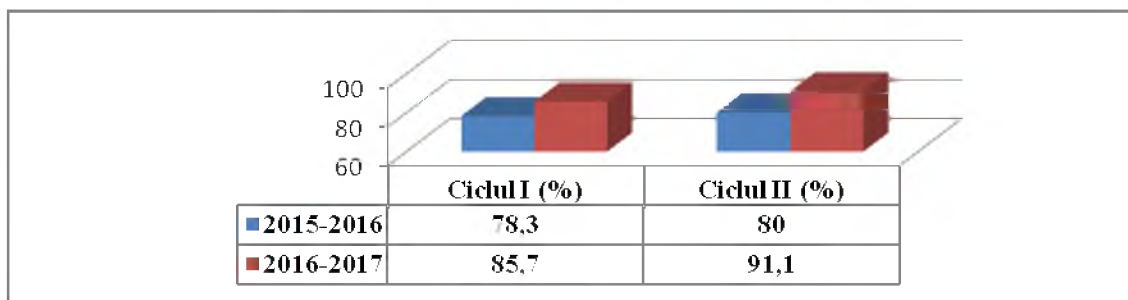


Fig. 1. Dinamica tendințelor pozitive ale progresului academic al studenților ciclurilor I și II de studii la Facultatea Pedagogică din 2015-2016 pentru anul universitar 2016-2017.

De asemenea, trebuie remarcat faptul că, în comparație cu anul de studiu 2015-2016, studenții ciclului II de studii, Facultatea Pedagogică și-au îmbunătățit cunoștințele în anul de studiu 2016-2017, la **11.10%**. În același timp, punctajul examenului mediu total al studenților ciclului I și II al Facultății Pedagogice constituie **8,84** puncte. Mai mult decât atât, toate nivelurile estimate prezentate în Tabelul Facultății Pedagogice semnificativ depășește criteriul

conceput de noi (7.76), și au o tendință pozitivă la o performanță de îmbunătățire situației a în anul universitar 2016-2017 (de la 7,40 până la 11,10%).

În Tabelul 2 și Figura 2 este prezentată o evaluare sumară a studenților de la toate specialitățile și pentru fiecare an de studiu al Facultății de Sport (decan Triboi V, Iu). După cum se arată în Tabel, cea mai mare notă medie la examen a studenților este la al 3-lea an de studiu (8,64), iar cel mai mic - (7.94) timp de 1 an de studiu. În același timp, nota mediu la examen a studenților I-lui ciclu de studiu pentru facultatea de sport constituie 8,33 puncte sau 83,30%. Ar trebui remarcat faptul că, în comparație cu anul universitar 2015-2016 la Facultatea de Sport nivelul de evaluare a examenelor studenților din ciclul I, a scăzut cu 8,50% în anul de studiu 2016-2017.

Tabelul 2. Indicatori de calitate ai performanței academice a studenților ciclului I și II de studii la Facultatea de Sport din anul universitar 2016-2017.

Ciclul I							
Facultatea	Nota medie evaluarea calității					Nota medie pe facultate (%)	Dinamica analizei în comparativ cu 2015-2016 (%)
	Anul I	Anul II	Anul III	Anul IV	\bar{X}		
Sport	7,94	8,27	8,64	8,47	8,33	83,30%	- 8,5%
Ciclul II							
Sport	TAS		TMAM		\bar{X}	91,40%	- 4 6%
	9,16		9,13		9,14		
Nota medie pe facultate	—		—		8,73	—	—

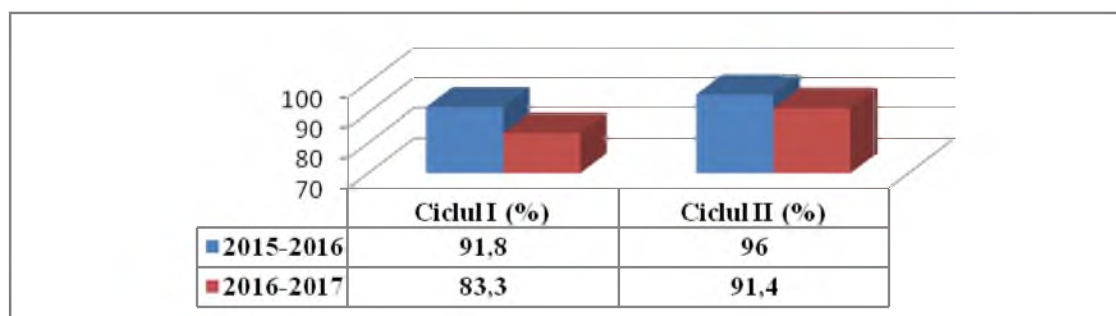


Fig. 2 Dinamica tendințelor pozitive ale progresului academic al studenților lui I și II de studii la Facultatea de Sport din 2015-2016 pentru anul universitar 2016-2017.

Din același Tabel vedem că cea mai mare (mediu) nivel de evaluare la examene a studenților din ciclul II a facultății de Sport sunt de la specialitatea TAS (9.16). În același timp, nota medie integrală de examinare a studenților ciclului II de studii este 9.14 puncte (91.40%). De asemenea, trebuie remarcat faptul că, în comparație cu anul școlar 2015-2016, studenții din ciclul II a facultății de Sport și-au redus, de asemenea, cunoștințele lor în anul universitar 2016-2017 la 4,60%. În același timp, punctajul examenului mediu total al studenților Ciclului I și II de studii a

Facultății de Sport constituie **8,73** puncte. Cu toate acestea, nivelele de notare prezentate în Tabelul Facultății de Sport depășesc criteriul conceput de noi (**7,76**), dar încă mai au o tendință de scădere negativă în scăderea situației în anul universitar 2016-2017 (**7.40-11.10%**).

În Tabelul 3 și Figura 3 prezintă evaluarea generalizată a studenților de la toate specialitățile și pentru fiecare an de studii la facultatea de studiu Kinetoterapiei (decan Racu C.B.). După cum se arată în Tabel, cea mai mare notă medie la examen a studenților revine anului 4 de studiu (**8,66**), iar cel mai mic - (**7.97**) pentru un 1 an de studiu. În același timp, nota medie la examen a studenților ciclului I de studiu la Facultatea de Kinetoterapie constituie **8,37** puncte sau **83.70%**.

Tabelul 3. Indicatorii de calitate a performanțelor studenților ciclului I și II de studii la Facultatea de Kinetoterapiei în anul universitar 2016-2017.

Ciclul I							
Facultatea	Nota medie evaluarea calității					Nota medie pe facultate (%)	Dinamica analizei în comparativ cu 2015-2016 (%)
	Anul I	Anul II	Anul III	Anul IV	\bar{X}		
Kinetoterapie	7,97	8,27	8,60	8,66	8,37	83,70%	- 3,60%
Ciclul II							
Kinetoterapie	Anul I		Anul II		\bar{X}	90,20%	+ 2,20%
	8,64		9,40		9,02		
Nota medie pe facultate	—		—			—	—

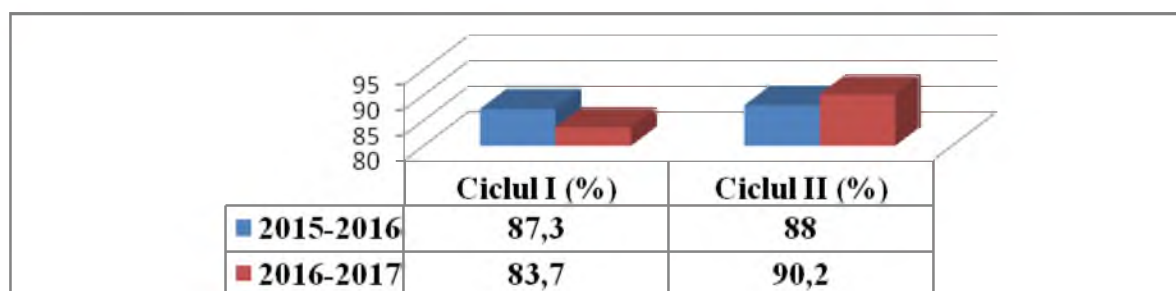


Fig. 3. Dinamica tendințelor pozitive ale progresului academic al studenților ciclului I și II de studii la Facultatea de Kinetoterapie pentru anul universitar din 2015-2016 până în 2016-2017.

Ar trebui remarcat faptul că, în comparație cu anul universitar 2015-2016 la Facultatea de Kinetoterapie nivelul de evaluare a examenului studenților din ciclul I, a scăzut cu **3,60%** în anul de studiu 2016-2017. Din același Tabel reiese că cea mai mare notă medie la examen a studenților ciclului II de studiu a Facultății de Kinetoterapie este la al 2-lea an (**9,40**). În același timp, nota medie integrală de examinare a studenților ciclului II constituie **9.02** puncte sau **90.20%**. De asemenea, trebuie remarcat faptul că, în comparație cu anul de studiu 2015-2016, studenții ciclului II a Facultății de Kinetoterapie totuși și-au îmbunătățit cunoștințele în anul universitar 2016-2017, la **2,20%**. În același timp, punctajul examenului mediu total al studenților

ciclurilor I și II de studii la Facultatea de Sport constituie **8,69** puncte. Nivelurile estimative prezentat în Tabelul facultății de Kinetoterapie depășesc în mod semnificativ criteriile pe care le-am dezvoltat (7,76), dar încă mai au o anumită tendință negativă de scădere în ciclul I al performanțelor studenților în anul de studiu 2016-2017 (până la **3,60%**) și o ușoară îmbunătățire a studiilor studenții ciclului II de studiu (până la **2,20%**).

În Tabelul 4 și pe Figura 4 sunt prezentate evaluările generalizate a studenților de la toate specialitățile și pentru fiecare an de studiu al Facultății de PPS (decan Gutu A.).

Tabelul 4. Indicatorii de calitate a performanțelor studenților ciclului I și II de studii la Facultatea de PPS în anul de studii 2016-2017.

Ciclul I							
Facultatea	Nota medie evaluarea calității					Nota medie pe facultate (%)	Dinamica analizei în comparativ cu 2015-2016 (%)
	Anul I	Anul II	Anul III	Anul IV	\bar{X}		
PPS	8,59	8,62	8,64	—	8,62	86,20%	+ 2,10%
Ciclul II							
PPS	Anul I	Anul II	\bar{X}		Nota medie pe facultate (%)	Dinamica analizei în comparativ cu 2015-2016 (%)	
	8,98	9,19	9,08				90,80%
Nota medie pe facultate	—	—	8,85		—	—	

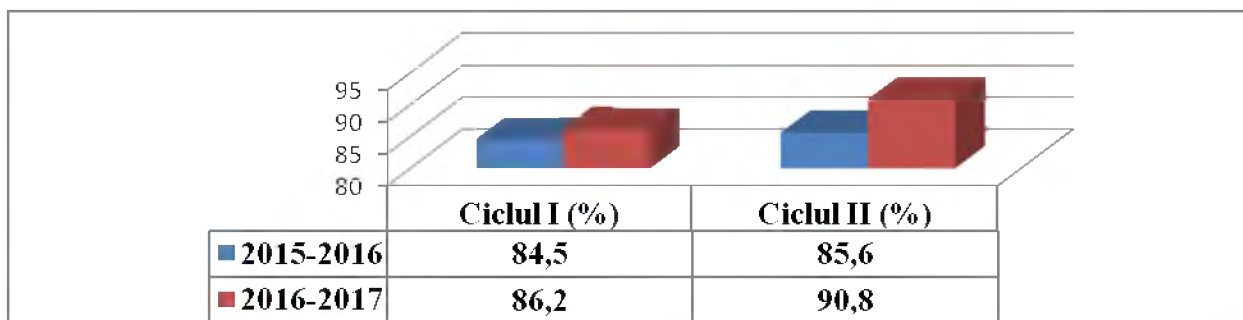


Fig. 4. Dinamica tendinței pozitive a performanței academice a studenților din Ciclul I și Ciclul II de învățământ la facultatea PPS pentru anul universitar 2015-2016 și 2016-2017.

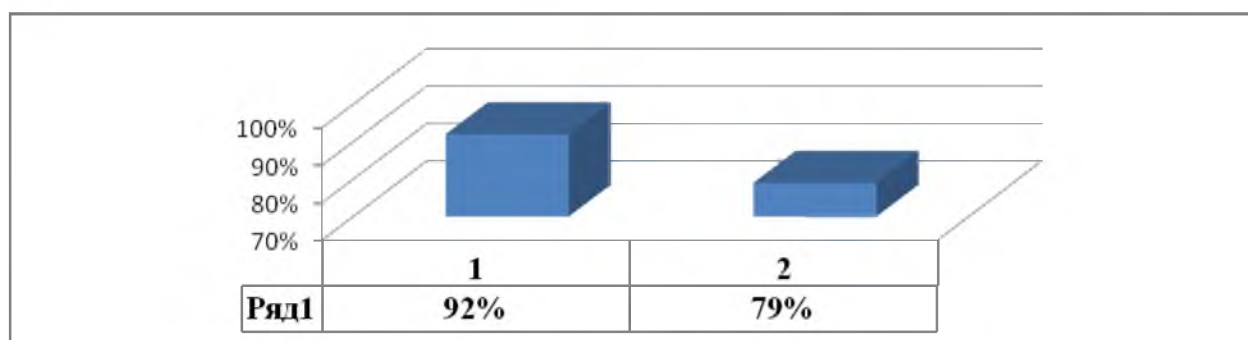
După cum se arată în Tabel, cea mai mare notă medie la examen a studenților Ciclului I este la al 3-lea an de studiu (**8,64**), iar cel mai mic - (**8,59**) pentru 1 an de studiu. În același timp, nota medie de la examen al studenților Ciclului I de studiu a Facultății de PPS constituie **8,62** puncte sau **86,20%**. Ar trebui remarcat faptul că, în comparație cu anul universitar 2015-2016 la Facultatea de PPS nivelul de evaluare a examenelor a studenților ciclului I în anul universitar 2016-2017, s-a îmbunătățit cu **2,10%**. Din aceeași tabelă se poate vedea că cea mai ridicată (medie) notă de evaluare a studenților din Ciclul II universitar la facultatea PPS ajunge în Ciclul II universitar (**9,19**). În același timp, nota medie de evaluare și de integrare a studenților din Ciclul II universitar este de **9,08** puncte (**90,80%**). De asemenea este necesar de remarcat

faptul că în comparație cu anul academic 2015-2016, studenții din Ciclul II de studii la facultatea PPS deja și-au îmbunătățit cunoștințele în anul academic 2015-2016 cu **3,80%**. Totodată nota medie generală de evaluare a studenților din Ciclul I și Ciclul II la facultatea PPS este de **8,85** puncte. Notele estimative de la facultatea PPS prezentate în tabelă depășesc în mod semnificativ criteriile dezvoltate de noi (**7,76**) și dețin o anumită tendință pozitivă la îmbunătățirea performanței studenților din Ciclul I în anul academic 2016-2017 (**până la 2,10%**) și aproape aceași îmbunătățire nesemnificativă a performanței studenților din Ciclul II de studii (**până la 3,80%**).

Tabela 5. Indicatorii de calitate ai performanței studenților la forma de învățământ cu Frecvență Redusă în anul academic 2016-2017

Facultatea	Nota medie evaluarea calității:						Nota medie pe facultate (%)	Dinamica analizei în comparativ cu 2015-2016 (%)
	Anul I	Anul II	Anul III	Anul IV	Anul V	\bar{X}		
Frecvență Redusă	7,80	8,00	7,86	8,02	7,86	7,90	79,00%	- 13,00%

În tabela 5 și la Figura 5 sunt prezentate rezultatele generalizate ale evaluării studenților la toate disciplinele și pentru fiecare an universitar la forma de învățământ cu Frecvență Redusă (decan Cotorcea A.A.). După cum se vede în tabel, cel mai mare punctaj la examen studenții o dețin în anul 4 an universitar (**8,02**), iar cel mai mic - (**7,80**) în primul an universitar.



Notă: 1 – 2015-2016 anul universitar; 2 – 2016-2017 anul universitar.

Fig. 5. Dinamica performanței academice a studenților de la forma de învățământ cu Frecvență Redusă pentru anul universitar 2015-2016 și 2016-2017.

În acest fel, nivelurile de evaluare prezentate în Tabelă la forma de învățământ cu frecvență redusă totuși depășesc criteriul prevăzut de noi (**7,76**). Totodată, nota medie de evaluare a studenților de la forma de învățământ cu frecvență redusă este de **7,90** puncte sau **79,00%**. De asemenea, trebuie remarcat faptul că în comparație cu anul academic 2015-2016 la forma de învățământ cu frecvență redusă, în anul academic 2016-2017, nivelul de evaluare a studenților este de **13,00%**.

În Tabela 6 și la Figurele 6, 7 și 8 sunt prezentate în mod clar rezultatele de evaluare generică a studenților la toate disciplinele și pentru fiecare an universitar la toate facultățile Universității.

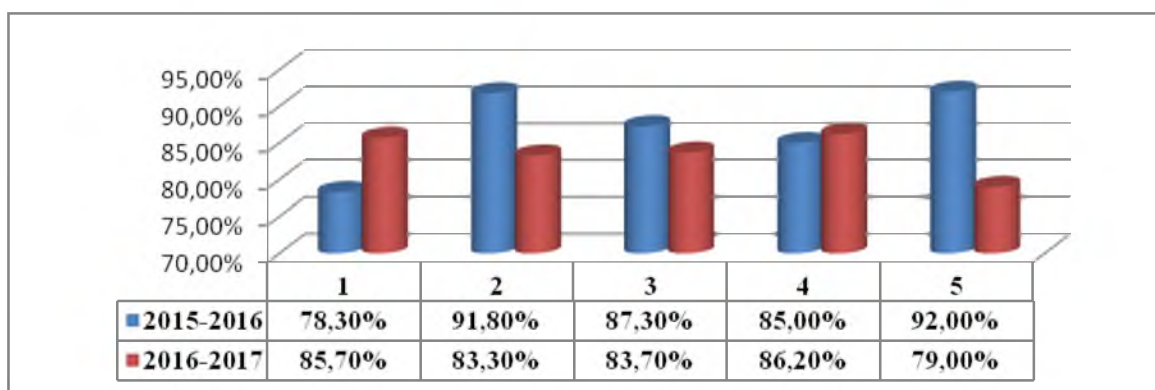
Tabela 6. Indicatorii de integrare a performanței studenților din anul academic I și II la facultățile USEFS în anul universitar 2016-2017.

Ciclul I			
Facultate	Nota medie evaluarea calității \bar{X}	Nota medie pe facultate \bar{X}	Dinamica analizei în comparativ cu 2015-2016 \bar{X}
1	Pedagogie	8,57	+ 7,40%
2	Sport	8,33	— 8,50%
3	Kineto	8,37	— 3,60%
4	PPS	8,62	+ 2,10%
5	Frecvență Redusă	7,90	— 13,00%
	\bar{X}	8,36	— 15,60%
Ciclul II			
1	Pedagogie	9,11	+11,10%
2	Sport	9,14	— 4,60%
3	Kineto	9,02	+ 2,20%
4	PPS	9,08	+ 3,80%
	\bar{X}	9,09	+ 12,50%
Total: Ciclul I și II \bar{X}		8,72	—

Dintre toate coloanele prezentate în Tabela 6, în special este demn de remarcat la coloana din partea dreaptă sub denumirea «**Dinamica analizei în comparativ cu 2015-2016**», în care sunt prezentate datele de dovadă ale dinamicii (progres – regres) a rezultatelor evaluării la sesiune ale studenților comparativ cu anul universitar anterior 2015-2016. Conform Tabelei, cel mai mare progres a cunoștințelor studenților din ciclul academic se observă la Facultatea Pedagogică (+ 7,40%), și un progres nesemnificativ la facultatea PPS (+ 2,10%).

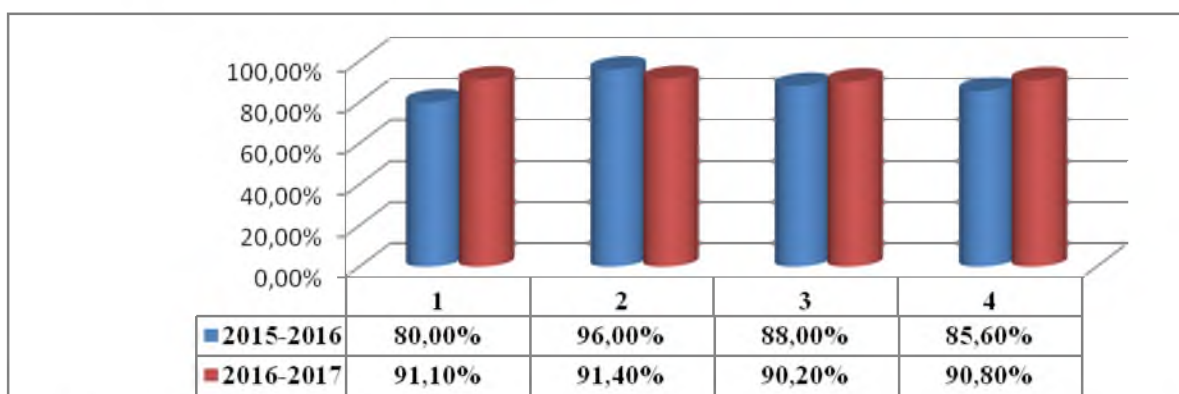
În același timp, cea mai mare regresie a cunoștințelor a fost dovedită de studenții de la forma de învățământ cu frecvență redusă (scăderea nivelului de evaluare— 13,00%), după care studenții de la Facultatea de Sport (scădere — 8,50%), și de asemenea studenții de la Facultatea de Kinetoterapie (scăderea nivelului de studii — 3,60%). În același timp, în conexiune cu tendințele pozitive, totuși indicatorul de integrare a Universității din Ciclul I de studii împreună cu forma de învățământ cu frecvență redusă este o tendință negativă (de- 15,60%).

Analizând datele obținute după calitate (nivelul) cunoștințelor dobândite de studenții din Ciclul II de studiu (Tabela 6), trebuie de remarcat faptul că schimbări pozitive a nivelului de evaluare în anul universitar 2016-2017 sunt observate la Facultatea de Pedagogie PPS, Facultatea de Kinetoterapie.



Notă. Facultăți: 1 - Pedagogică 2 – de Sport; 3 –Kinetoterapie; 4 – PPS; 5 – Frecvență Redusă.

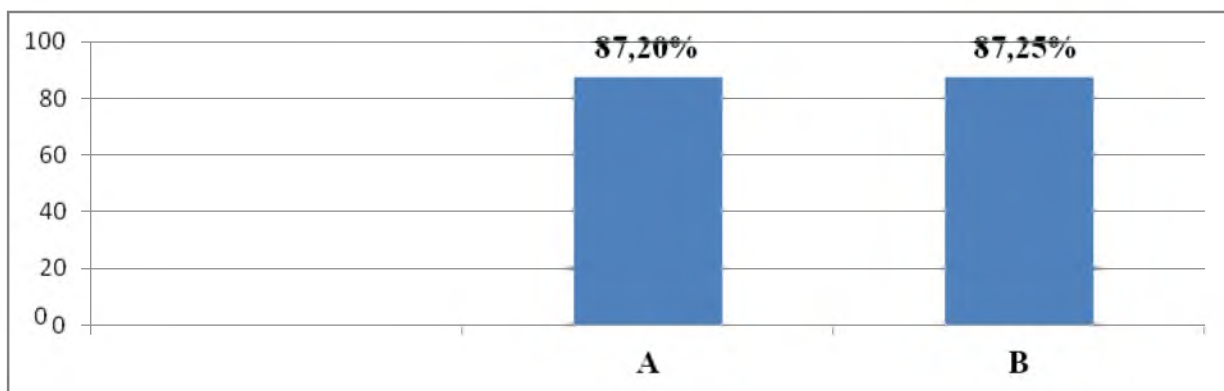
Fig. 6. Indicatorii estimativi a performanței studenților din Ciclul I de studii la facultățile Universității și compararea lor cu anii universitari 2015-2016 și 2016-2017.



Notă. Facultăți: 1 - Pedagogică; 2 – de Sport; 3 – Kinetoterapie; 4 – PPS.

Fig. 7. Indicatorii estimativi a performanței studenților din Ciclul II de studii la facultățile Universității și compararea lor cu anii universitari 2015-2016 și 2016-2017.

Mai mult decât atât, cel mai mare indicator se referă la studenții Facultății de Pedagogie (îmbunătățirea nivelului de cunoștințe cu **11,40%**). La Facultatea PPS acest indicator este de asemenea pozitiv, dar aproximativ de 3 ori mai mic (+ **3,80%**), decât la studenții Facultății de Pedagogie. Iar la studenții de la Facultatea de Kinetoterapie o tendință pozitivă de evaluare este de doar **2,20%**, comparativ cu anul trecut.



Notă: **A** – 2015-2016 a.; **B** – 2016-2017 a.

Fig. 8. Indicatorii estimativi ai performanței studenților la toate facultățile Universității comparativ cu anii universitari 2015-2016 și 2016-2017.

Totodată, studenții din Ciclul II de studii a Facultății de Sport au o tendință negativă a calității cunoștințelor și care este de: — **4,60%** comparativ cu anul precedent universitar.

În general, conform nivelului de învățământ al studenților din Ciclul I și II de studii (Tabela 6) în anul universitar 2016-2017, cu toată variabilitatea indicatorilor de evaluare formează **87,25%**, ceea ce este cu **0,05%** mai bine decât în anul universitar 2015-2016 (Fig. 8).

Astfel, analiza de performanță indică că actualul (anul universitar 2016-2017) nivel de cunoștințe al studenților din Ciclul I și II de studii, practic nu diferă mult de nivelul anului precedent, din cauza scăderii acestui nivel de evaluare într-o serie de facultăți, și în special la Facultatea de Sport și la forma de învățământ cu frecvență redusă. Totodată, după opinia noastră, apariția unei astfel de situații este din cauza că din motive care nu au legătură cu Universitatea, este afectată prezența sistematică a studenților la sesiuni (din diferite circumstanțe sociale), care la rândul său afectează în mod negativ coerența și profunzimea formării cunoștințelor lor la fiecare disciplină studiată.

De asemenea este demn de remarcat faptul că din toate facultățile de studiu, în anul universitar 2016-2017 după performanța studenților este Facultatea de Pedagogie, după care forma de învățământ cu frecvență redusă și Facultatea de Kinetoterapie. Din păcate, în această perioadă și-au redus performanțele academice și studenții de la Facultatea de Sport și în special de la forma de învățământ cu frecvență redusă.

Vicepreședintele Consiliului calității
al USEFS

Președintele Departamentului
management al calității
al USEFS

Conducătorul secției
de Audit intern al USEFS

V. Calugher
doctor în șt. pedagogice,
conf. universitar

A. Zavalîșca
doctor în șt. pedagogice,
conf. universitar

E. Amelicichin